



## 오태범 / 정형외과장

現 대구가톨릭대학교 칠곡가톨릭병원 정형외과장

정형외과 전문의

대구가톨릭대학교 의과대학 학사

대구가톨릭대학교 대학원 의학 석사

대구가톨릭대학교병원 인턴 수료

대구가톨릭대학교병원 정형외과 전공의 수료

대구가톨릭대학교병원 정형외과 전임의 수료

前 대구의료원 정형외과 진료과장 역임

주요 진료분야 : 골절 및 관절염, 인공관절치환술, 관절경 수술  
손목터널증후군, 스포츠질환, 수술 후 재활



### 막연한 두려움으로 수술을 미루고 계신다면

## 고관절치환술에 대한 오해와 진실

고관절은 우리 몸에서 가장 큰 관절 중 하나로, 걷고 앉고 서는 모든 동작에 관여합니다. 이 관절이 손상되면 일상생활 자체가 어려워질 만큼 통증과 기능 저하가 심해지는데, 이러한 경우 시행하는 대표적인 치료가 바로 인공고관절치환술입니다. 그러나 많은 환자들이 “한 번 하면 되돌릴 수 없다”, “금방 다시 해야 한다”는 등의 이유로 치료 시기를 놓치는 경우가 적지 않습니다.

고관절치환술에 대한 가장 흔한 오해 중 하나는 “인공관절은 10년밖에 못 쓴다”는 생각입니다. 과거에는 실제로 관절의 내구성이 지금보다 떨어졌지만, 최근에는 재료와 설계 기술이 크게 발전해 20년 이상 사용하는 경우가 흔하며, 적절히 관리하면 평생 사용하는 환자도 많습니다. 따라서 수술을 지나치게 미루기보다는 통증과 기능 저하로 삶의 질이 떨어지는 시점에서 적절한 치료를 받는 것이 중요합니다.

또 다른 걱정은 “수술 후 다리 길이가 달라진다”는 부분입니다. 실제로 관절이 심하게 닳거나 변형된 경우 수술 전부터 양쪽 다리 길이가 달라져 있는 경우가 많습니다. 수술 과정에서 관절의 안정성을 확보하다 보면 미세한 차이가 생길 수 있지만, 대부분 일상생활에 지장을 주지 않는 범위이며 필요 시 보조 깔창 등으로 충분히 조절할 수 있습니다.

“고관절 수술 후에는 운동을 전혀 못 한다”는 것도 흔한 오해입니다. 회복이 안정된 이후에는 걷기, 수영, 가벼운 등산 등 대부분의 유산소 운동이 가능합니다. 오히려 적절한 운동은 근력 유지와 관절 보호에 도움이 됩니다.

수술 자체에 대한 두려움도 큼니다. 특히 고령 환자의 경우 마취나 합병증을 걱정하는 경우가 많습니다. 하지만 고관절치환술은 전 세계적으로 매우 표준화된 수술이며, 수술 후 다음 날부터 보행을 시작하는 경우도 많을 만큼 회복 과정이 체계적으로 관리됩니다. 또한 수술을 미루다가 낙상이나 관절 파기가 진행되면 오히려 치료가 더 어려워질 수 있습니다.

인공고관절치환술의 목표는 단순히 통증을 줄이는 것이 아니라, 환자가 다시 독립적으로 일상생활을 할 수 있도록 돕는 데 있습니다. 실제로 수술 후에는 “진작 받을 걸 그랬다”는 반응을 보이는 환자도 적지 않습니다. 통증 때문에 외출을 피하고 활동이 줄어들면 근력과 균형감각이 떨어져 낙상 위험이 높아지고, 이는 또 다른 건강 문제로 이어질 수 있습니다.

물론 모든 환자에게 수술이 필요한 것은 아닙니다. 초기 단계에서는 약물치료, 주사치료, 재활운동 등 보존적 치료를 우선 시행합니다. 그러나 이러한 방법으로도 통증 조절이 되지 않고 일상생활에 큰 제한이 생긴다면 수술을 고려하는 것이 바람직합니다.

고관절치환술은 ‘마지막 선택’이라기보다, 삶의 질을 회복하기 위한 효과적인 치료 방법 중 하나입니다. 정확한 진단과 전문의 상담을 통해 본인에게 가장 적절한 치료 시기를 결정하는 것이 중요합니다.

통증을 참고 버티는 시간이 길어질수록 삶의 반경은 점점 좁아집니다. 다시 자유롭게 걷고 움직일 수 있는 삶을 위해, 필요할 때는 적극적인 치료를 선택하는 용기도 중요합니다.

# Chilgok Catholic Hospital News



## 칠곡가톨릭병원, 석상보 외과장 복강경 수술 5,000례 달성

대구가톨릭대학교 칠곡가톨릭병원 외과 석상보과장이 복강경 수술 5,000례를 달성했다. 석상보 외과장은 맹장, 탈장, 담낭 등 복부질환에서 단일공 복강경 수술을 다년간 시행해온 외과 전문의로, 최근에 맹장수술, 탈장수술, 담낭절제술 등 총 5,000례 이상의 복강경 개인 수술 실적을 달성했다. 단일공 복강경 수술은 배꼽 한 곳에 1cm 정도의 작은 절개만을 통해 기구를 삽입하는 수술 방법으로 흉터 및 통증이 적고 회복에도 빠르다는 장점이 있으며 의료진의 숙련도와 체계적인 수술 시스템이 중요하다고 알려져 있다. 석상보 외과장은 오랜 기간 동안 다양한 외과 질환에 대해 복강경 수술을 시행하며 임상 경험을 쌓아왔고, 이를 통해 안전성과 치료 효과를 동시에 높여왔다. 특히 환자 개개인의 상태에 맞춘 정밀한 수술 계획과 안정적인 술기 운영으로 지역 내 복강경 수술 분야에서 신뢰를 구축해왔다. 석상보 외과장은 "칠곡가톨릭병원에서 복강경 수술 5,000례를 달성할 수 있었던 건 병원의 체계적인 지원과 많은 의료진의 협업이 있었기 때문"이라며 "5,000례 달성에 안주하지 않고 앞으로도 끊임없는 연구를 통해 신뢰가는 의술로 보답하겠다."라며 소감을 밝혔다.



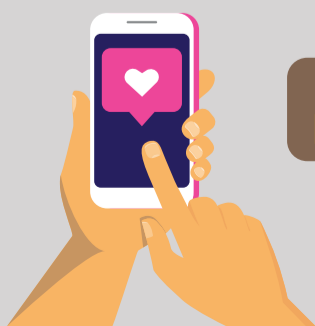
## 칠곡가톨릭병원-북구보건소 Dengiyeol 예방관리 사업 협약

칠곡가톨릭병원은 최근 북구보건소와 함께 지역사회 감염병 예방을 위한 '덴기열 예방관리사업' 업무협약(MOU)을 체결했다. 이번 협약은 해외 유입 감염병인 덴기열의 지역 내 확산을 사전에 차단하고, 주민들의 건강을 보호하기 위한 협력체계를 구축하는 데 목적이 있다. 덴기열은 모기를 매개로 전파되는 감염병으로, 최근 해외 여행 증가와 함께 국내 유입 사례가 지속적으로 보고되고 있어 선제적인 대응의 중요성이 강조되고 있다. 이에 양 기관은 긴밀한 협력을 통해 예방 중심의 감염병 관리에 나설 계획이다. 협약에 따라 북구보건소는 지역 주민을 대상으로 한 예방교육과 홍보를 강화하고, 칠곡가톨릭병원은 의심 환자에 대한 신속한 진단과 치료를 지원하는 등 의료적 대응을 담당하게 된다. 또한 양 기관은 감염병 발생 시 정보 공유 및 공동 대응체계를 구축하여 지역사회 안전망을 한층 강화할 예정이다.



## 칠곡가톨릭병원, 치과-만승자립원 구강 건강강좌 시행

칠곡가톨릭병원 치과팀은 지난 4월 15일 장애인 직업재활시설 '만승자립원'을 방문해 이용 장애인들을 대상으로 구강건강 교육을 실시했다. 이번 교육은 일상 속에서 실천 가능한 구강관리 습관을 알리고, 올바른 구강 위생 관리의 중요성을 전달하기 위해 마련됐다. 교육에서는 올바른 칫솔질 방법과 구강 위생 관리의 필요성, 생활 속에서 쉽게 실천할 수 있는 관리 방법 등을 중심으로 참여자들이 이해하기 쉽도록 진행됐다. 특히 이번 프로그램은 단순한 정보 전달을 넘어, 참여자들이 직접 실천할 수 있는 구강관리 방법을 익히는 데 중점을 두어 의미를 더했다. 칠곡가톨릭병원 관계자는 "작은 생활 습관의 변화가 건강한 삶으로 이어질 수 있다"며 "앞으로도 지역사회와 함께하며 다양한 건강 증진 활동을 지속적으로 이어가겠다"고 밝혔다. 한편, 칠곡가톨릭병원은 지역사회 취약계층을 위한 의료지원 및 건강 교육 활동을 꾸준히 전개하며 공공의료기관으로서의 역할을 다하고 있다.



간편하게 만날 수 있는  
내 손 안의 칠곡가톨릭병원



페이스북



네이버블로그



인스타그램



유튜브



### 칠곡가톨릭병원, 직원전체 CS교육 시행

칠곡가톨릭병원이 환자 중심 의료서비스 강화를 위해 전 직원 대상 고객응대 (CS) 교육을 실시했다. 이번 교육은 최근 의료서비스에서 환자경험의 중요성이 더욱 강조됨에 따라 마련됐으며, 대구가톨릭대학교병원 고객만족팀 채윤미 파트장이 강연자로 나서 실제 현장 경험과 노하우를 공유했다. 교육에서는 ▲환자가 병원을 방문할 때 느끼는 다양한 감정 ▲설명 과정에서의 작은 차이가 환자 만족도에 미치는 영향 ▲시대 변화에 따른 환자 및 보호자와의 효과적인 커뮤니케이션 방법 등을 중심으로 진행됐다. 특히 환자 접점부서 직원들이 즉시 현장에서 적용할 수 있도록 다양한 사례를 바탕으로 실질적인 교육이 이루어졌다. 칠곡가톨릭병원은 이번 교육을 통해 단순한 친절을 넘어 환자의 입장에서 공감하고 행동하는 것이 긍정적인 의료 경험을 만드는 핵심 요소임을 재확인했다고 밝혔다. 병원 관계자는 "교육에 그치지 않고 환자 한 분, 한 분의 경험을 더욱 소중히 여기겠다."고 전했다.



### 이 달의 협력 의료기관



## 태전삼성연합의원

대구 북구 학정로 50, 2층 (태전동)



병원장 : 이승현 병원장

#### | 진료안내 |

내과, 마취통증의학과, 신경외과, 정형외과

#### | 진료시간 |

월~금요일 - 9:00 ~ 20:00 / 토요일 - 9:00 ~ 13:00  
점심시간 - 13:00 ~ 14:00  
일요일 및 공휴일 - 휴진



## 언론 속 칠곡가톨릭병원

언론사	내용	
대구신문	석상보 칠곡가톨릭대병원 과장, 복강경 수술 5천례	언론기사
매일신문	칠곡가톨릭병원, '원격의료협진'으로 의료취약지 공백 메운다	특집기사
매일일보	대구가톨릭대 칠곡가톨릭병원·우주교통, 건강증진 위한 업무협약 체결	언론기사
경상매일신문	대구가톨릭대 칠곡가톨릭병원, 7대 병원장에 김병수 신부 취임	언론기사

### 이 달의 협력병원을 소개합니다!



종별	의료 기관명	소재지
종합병원	구미강동병원	구미시 인동 20길 46
의원	대구 여성차병원	중구 달구벌대로 2092, 4~5층
요양병원	대구요양병원	남구 현충로 184
의원	태전삼성연합의원	북구 학정로 50, 2층

### 진료 의뢰 및 회송절차

진료의뢰 (전화, 팩스, 인터넷)



대상  
협력병·의원  
지역병·의원



진료협력센터  
상담  
예약  
접수



진료협력센터  
진료회신서  
관리



외래/응급실/입원  
진료 및  
진료회신서  
작성

회신서 발송 및 회송 (우편, 전화, 팩스, 인터넷)

## 칠곡가톨릭병원 석상보 외과장

# 복강내시경수술 누적 5,000례 달성



석상보 외과장님의 복강경 수술 누적 5,000례 달성을 기념하여, 병원에서는 작은 축하 자리가 마련되었습니다.

이날 기념식에는 병원장님, 마취과장님, 수술실 직원분들을 비롯해 여러 직원들이 함께 자리해 더욱 뜻깊은 시간이 되었으며, 케이크에 초를 불고 성과를 축하하는 따뜻한 분위기 속에서 웃음이 오가는 시간을 보냈습니다.

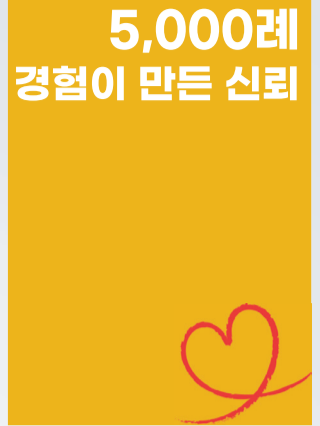
특히 이번 성과는 배꼽 부위의 작은 절개를 통해 수술을 진행하는 단일공 복강경 수술을 꾸준히 시행해온 결과로, 흉터가 적고 회복이 빠르다는 장점이 있습니다. 동시에 높은 숙련도와 섬세한 기술이 요구되는 수술인 만큼, 의료진의 경험과 노력이 더욱 빛나는 성과이기도 합니다.

오랜 시간 함께 노력해온 의료진과 직원들이 한자리에 모여 서로를 격려하고 축하하며, 다시 한 번 팀워크를 다지는 의미 있는 순간이었습니다.

앞으로도 칠곡가톨릭병원은 이러한 소중한 성과를 바탕으로 환자분들께 더욱 신뢰받는 의료서비스로 보답하겠습니다.

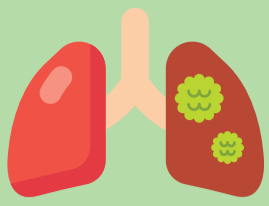
경험으로 쌓은 신뢰, 결과로 증명합니다.

복강경 수술 누적 5,000례 달성은 단순한 숫자를 넘어, 환자 한 분 한 분과 함께 쌓아온 신뢰의 결과입니다. 풍부한 임상 경험을 바탕으로 보다 안전하고 정밀한 수술을 시행하며, 환자의 빠른 회복과 삶의 질 향상을 위해 끊임없이 노력하고 있습니다.



환자를 위한 노력은 결과로 이어집니다.  
경험에서 비롯된 차이는 수술의 정확도와 안정성으로 이어지며, 환자분들이 안심하고 치료받을 수 있는 환경을 만들어갑니다. 앞으로도 그 차이를 이어가겠습니다.

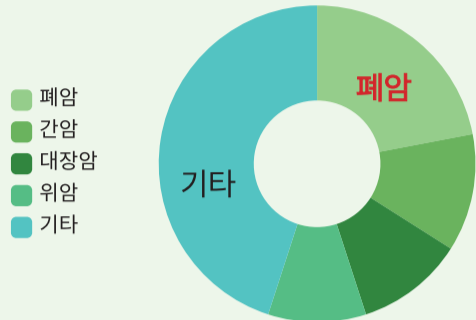




# 사망원인 1위 '폐암'

## 국가 폐암검진, 그리고 금연이라는 선택

### 주요 암사망률 비교



“발견이 늦어질수록 치명적인 암, 폐암”

폐암은 증상이 거의 없는 상태로 진행되는 경우가 많아 조기 발견이 쉽지 않습니다. 그 결과, 진단 시 이미 진행된 단계인 경우가 많고 높은 사망률로 이어지게 됩니다.

폐암검진은 단순히 질환 유무를 확인하는 과정에 그치지 않고, 개인의 현재 건강 상태를 객관적으로 평가하고 향후 관리 방향을 설정하는 중요한 출발점이 됩니다. 동일한 검진 결과라 하더라도 이후의 생활습관에 따라 질환의 진행 양상은 달라질 수 있으며, 특히 금연 여부는 장기적인 건강 결과에 중요한 영향을 미칩니다.

본원에서는 저선량 CT를 통한 폐암검진과 함께 개인별 상태를 고려한 금연 상담을 병행하고 있습니다. 검진 결과 확인 이후에도 지속적인 건강관리가 이어질 수 있도록 돕는 것을 목표로 하며, 이를 통해 보다 효과적인 예방과 관리가 이루어질 수 있도록 하고 있습니다.

### 조기발견을 위한 폐암 검진 전략

폐암은 초기 단계에서 특별한 증상이 없는 경우가 많습니다. 기침, 객혈, 호흡곤란 등의 증상이 나타났을 때는 이미 질환이 상당 부분 진행된 경우도 적지 않습니다. **이처럼 폐암은 '치료'보다 '조기 발견'이 예후를 좌우하는 대표적인 질환**으로, 증상이 없더라도 정기적인 검진의 필요성이 강조되고 있습니다.

저선량 CT를 이용한 폐암검진은 폐 내부의 미세한 변화를 확인할 수 있는 검사로, 특히 폐결절과 같은 초기 병변을 발견하는 데 유용합니다. **기존의 단순 흉부촬영에 비해 해상도가 높아 보다 정밀한 평가가 가능하며, 조영제를 사용하지 않아 금식이 필요 없고 검사 시간이 짧아 검사 접근성 또한 높은 편**입니다. 방사선 노출량 역시 일반 CT보다 낮게 설계되어 정기적인 검진에도 활용되고 있습니다.

검진을 통해 현재의 폐 상태를 확인한 이후에는, 향후 질환 발생 위험을 낮추기 위한 생활습관 개선이 중요합니다. 그중에서도 금연은 가장 핵심적인 요소로 꼽힙니다. 흡연은 폐암 발생의 주요 원인으로, 장기간 반복될 경우 폐 조직에 만성 염증과 구조적 변화를 유발합니다. 이러한 변화는 시간이 지나면서 악성 질환으로 이어질 가능성을 높입니다.

반면 **금연을 실천할 경우** 폐의 염증 반응은 점차 감소하고, 손상된 기관지 점막의 방어 기능도 서서히 회복되는 것으로 알려져 있습니다. 일부에서는 기침 감소나 호흡 개선과 같은 변화를 비교적 이른 시기에 경험하기도 하며, **장기적으로는 폐암 발생 위험 감소에도 긍정적인 영향**을 미칩니다.

최근에는 전자담배를 금연의 대안으로 선택하는 경우가 증가하고 있으나, 전자담배 역시 니코틴을 포함하고 있으며 다양한 화학물질에 노출될 수 있다는 점에서 완전한 대안으로 보기는 어렵습니다. 또한 일반 담배와 병행 사용하는 이중 사용 형태로 이어지는 경우도 많아, 실질적인 금연으로 연결되지 않는 사례도 적지 않습니다.

작은 실천의 변화가 장기적인 건강을 좌우할 수 있습니다. 지금의 선택이 앞으로의 결과를 바꿀 수 있습니다.



### 강한솔 가정의학과 전문의

#### ▶ 약력

現 칠곡가톨릭병원 건강검진센터장  
가정의학과 전문의  
경북대학교 대학원 의학석사  
대구의료원 인턴 수료  
대구의료원 가정의학과 전공의 수료

#### ▶ 전문분야

위내시경, 대장내시경, 용종절제술, 금연상담,  
6대 암검진 (폐암검진 포함)



### 직원 모범 금연 사례



한승훈 홍보전략팀장

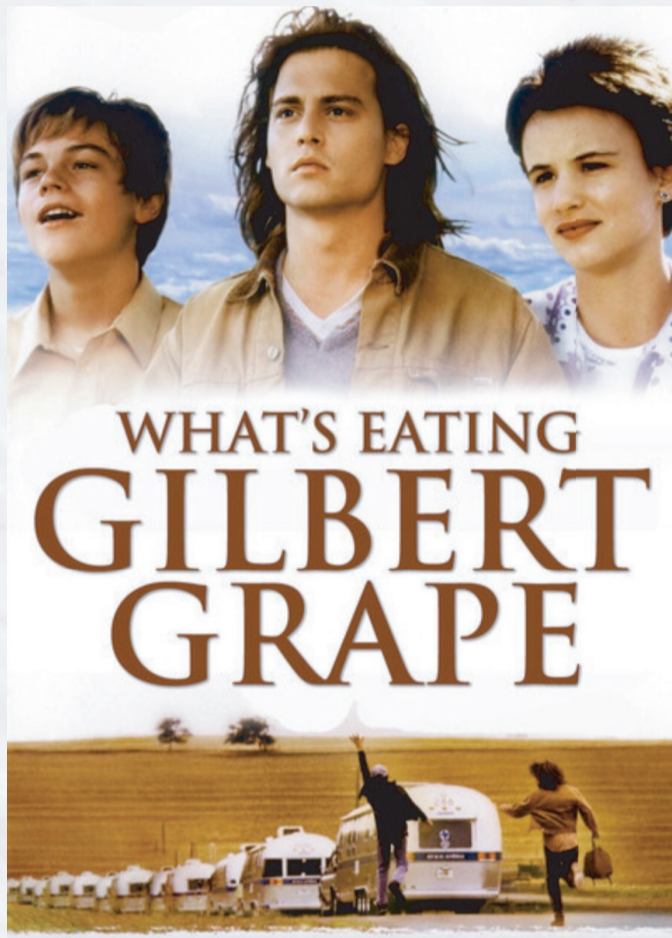
잠깐의 휴식, 소통의 공간, 마음의 안식처라고 생각하며 15년 넘게 피어온 담배. 그 시간동안 금연을 하기 위해서 다짐도 해보고 금연패치도 써보고 여러 노력들을 해봤지만 누구나 아는 것처럼 금연은 쉽지 않은 길이었습니다. 그러던 중 결혼을 하고 첫 아이가 태어나기 바로 한달 전 담배를 피던 손과 입으로 아기에게 다가 가면 안되겠다는 생각이 강하게 들었고, 태어날 아들에게 담배를 피는 아빠의 모습은 더 더욱 보여주기 싫었습니다. **그렇게 금연을 시작한지 이제 13년째가 되었네요!** 금연은 의지만으로는 힘들다고 하지만 저는 '그래도 할 수 있다' 라는 생각의 전환과 아빠라는 이름의 책임감이 금연의 큰 계기가 된 것 같습니다.



# 이 달의 영화

## 길버트 그레이프

What's Eating Gilbert Grape



개봉일 : 1994년 6월 11일 감독 : 라세 할스트롬  
출연 : 조니토프, 레오나르도 디카프리오, 줄리엣 루이스

미국의 한적한 시골 마을 '엔도라'. 이곳에서 살아가는 길버트 그레이프는 가족을 책임지며 하루하루를 살아가는 청년입니다. 아버지가 세상을 떠난 뒤, 그는 자연스럽게 집안의 가장이 되었고, 식료품점에서 일하며 가족의 생계를 책임지고 있습니다. 집으로 돌아오면 지적 장애가 있는 동생 아르니를 돌보고, 오랜 시간 집 안에 머물러 있는 어머니와 두 여동생을 챙기는 것이 그의 일상입니다.

특히 동생 아르니는 해맑고 순수한 존재이지만, 장애로 인해 늘 누군가의 보호가 필요한 아이입니다. 물탱크 위에 올라가거나, 길을 건너다 멈춰버리는 등 예측할 수 없는 행동으로 가족들을 긴장하게 만들기도 합니다. 길버트는 그런 동생을 누구보다 아끼지만, 반복되는 돌봄 속에서 점점 지쳐가고 있음을 느낍니다. 그럼에도 쉽게 떠날 수 없는 이유는 결국 '가족'입니다.



길버트의 삶은 마치 멈춰 있는 듯 보입니다. 작은 마을 안에서 반복되는 일상, 벗어나고 싶지만 쉽게 벗어날 수 없는 현실. 그는 겉으로는 담담하게 살아가지만, 마음속에는 늘 다른 삶에 대한 갈망이 자리하고 있습니다.

그러던 어느 날, 여행 중 자동차가 고장 나 잠시 마을에 머물게 된 소녀 '베키'를 만나게 됩니다. 자유롭고 밝은 그녀는 길버트의 일상과는 전혀 다른 세계를 살아가는 인물입니다. 베키와의 만남은 길버트에게 작은 변화를 가져옵니다. 그녀와 함께 시간을 보내며, 그는 그동안 당연하게 받아들였던 자신의 삶을 조금씩 다른 시선으로 바라보기 시작합니다. 베키를 보며 잠시나마 자유를 갈망하곤 합니다.

그렇수록 길버트의 가족을 둘러싼 상황은 점점 더 복잡해집니다. 7년동안 집 밖으로 나오지 않던 고도 비만의 어머니는 마을 사람들의 시선 속에서 점점 더 위축되어가고, 그 모습은 가족 모두에게 큰 부담으로 다가옵니다. 길버트는 가족을 지키고 싶다는 마음과, 자신의 삶을 찾고 싶다는 마음 사이에서 갈등하게 됩니다. 특히 반복되는 일상 속에서 쌓인 감정은 때로 예상치 못한 방식으로 터져 나오기도 합니다.



이 영화는 거창한 사건보다, 이렇게 누구나 한 번쯤 겪어봤을 감정들을 섬세하게 따라갑니다. 책임과 사랑, 그리고 그 사이에서 흔들리는 마음. 우리는 길버트를 보며 자연스럽게 스스로를 떠올리게 됩니다. 누군가를 위해 나를 미루고 있는 순간은 없었는지, 지금의 삶이 내가 선택한 길인지에 대해서 말입니다.

영화는 끝까지 큰 목소리를 내지 않습니다. 대신 조용하게, 그러나 깊게 우리의 마음을 건드립니다. 무더운 여름, 잠시 일상의 속도를 늦추고 이 영화를 따라가다 보면, 길버트의 이야기 속에서 어느 순간 나 자신의 모습을 발견하게 될지도 모릅니다.



이 영화가 깊은 여운을 남기는 이유는, 단순히 한 가족의 특별한 이야기를 보여주기 때문이 아니라 그 안에 우리의 일상이 고스란히 담겨 있기 때문입니다. 가족을 향한 사랑과 책임, 그리고 그 속에서 점점 뒤로 밀려나는 '나 자신'의 모습은 결코 낯선 이야기가 아닙니다. 누군가를 위해 자신의 삶을 미루고, 감정마저 눌러가며 버텨본 경험은 많은 이들에게 공감으로 다가옵니다. 그래서 이 영화는 조용하지만 더 깊게, 그리고 오래 마음에 남습니다.

길버트의 모습은 자연스럽게 질문을 던집니다. 우리는 지금 누구를 위해 살아가고 있는지, 그리고 그 안에서 나의 삶은 어디쯤에 놓여 있는지에 대해서 말입니다. 책임이라는 이유로 나의 선택을 미루고 있지는 않은지, 사랑이라는 이름으로 스스로를 지나치게 희생하고 있지는 않은지 돌아보게 합니다. 《길버트 그레이프》는 뚜렷한 해답을 제시하지 않습니다. 대신, 각자의 자리에서 각자의 방식으로 삶을 견디고 있는 사람들의 모습을 통해 '살아간다'는 것의 의미를 조용히 보여줍니다. 때로는 버겁고, 때로는 벗어나고 싶지만, 그 안에서 우리는 결국 또다시 누군가를 사랑하고, 다시 하루를 살아갑니다. 이 영화를 보고 나면, 거창한 변화보다는 아주 작은 생각 하나가 남습니다. 지금의 나는 괜찮은지, 그리고 내 곁에 있는 사람들은 괜찮은지에 대한 질문입니다. 어쩌면 우리가 살아가며 가장 자주 잊고 지내는 것도 바로 그 질문이 아닐까요.





# 고/객/감/동/사/연 칭찬합니다, 고맙습니다.



정형외과 오태범 과장

정형외과 오태범 과장님! 환자가 하는 말을 잘 기억해줬다가 다음 진료 때 언급해주셔서 좋아요. 저는 운이 좋게도 실력있고 좋은 과장님을 만났네요. 1년 전 명절 연휴 때 교통사고로 갑자기 무릎수술을 해서 걱정을 많이 했는데 수술이 잘되어서 후유증 없이 걷고 있어요. 왕복 5시간 이상 걸리는 곳에 살고 있는데도 편제거 수술까지 오태범 과장님께 받았습니. 진료보러 장거리 운전할 땐 힘들어도 수술이 잘되어서 만족합니다. 입원실 간호사 분들도 친절해서 좋았어요! 다치기 전에도, 지금도 될 때 같은 느낌입니다. 선생님 말듣고 수술하길 잘했어요. 오태범 과장님 감사합니다!



6병동 선생님들

편도염이 너무 심해서 이비인후과 진료를 보고, 6층에 입원을 했습니다. 간호사님들 너무 친절하시고, 재미 있었습니다. 있는동안 불편한 게 없었고, 진짜 가족같은 분위기에 항상 웃으면서 친절하게 진료 해주시고, 모르는거 자꾸 물으면 귀찮을수도 있는데 바쁘신 와중에도 잘 가르쳐 주시고, 병원 있는동안 치료 잘 받고 힐링하고 갑니다. 아프면 무조건 칠곡가톨릭병원을 가고 입원하게 되면은 6층으로 가고싶어요. 이 말이 전달 될지는 모르겠지만 6층 모든 간호사님들 감사 했습니다. 웃음일이 많이 없었는데, 많이 웃고가요. 언제나 응원 하겠습니다. 화이팅

### ▶ 칭찬 및 개선사항 수거방법

1. 고객센터 (각 층 엘리베이터 옆)
2. 원무과 퇴원 창구 (퇴원 시)
3. 간호사실 데스크
4. 고충상담실 (2층 원무과 사무실)

### <칠곡가톨릭병원 홈페이지 QR코드>



홈페이지에서도 고객의 소리를 작성하실 수 있습니다.  
[www.tcmcch.co.kr](http://www.tcmcch.co.kr)

## 칠곡가톨릭병원의 새얼굴 | 신입사원을 소개합니다.



### 새로운 내일을 만들다 칠곡가톨릭병원의 새얼굴, 신입사원을 소개합니다.

칠곡가톨릭병원의 새로운 미래를 책임질 신입사원 분들이 잘 적응할 수 있도록 많은 관심과 배려 부탁드립니다.

### 간 호 과

6병동 석민경, 황인섭  
특수간호 박수진

### 행정관리과

의료정보팀 정인하  
진단검사의학팀 이한이  
시설관리팀 서봉규, 김대현  
영양팀 조중순

## 신규 진료과장 소개

現 대구가톨릭대학교 칠곡가톨릭병원 정형외과장  
정형외과 전문의  
대구가톨릭대학교 의과대학 졸업  
대구가톨릭대학교 의과대학원 학사  
대구가톨릭대학교 의과대학원 박사  
대구가톨릭대학교병원 전공의 수료  
대구가톨릭대학교병원 전임의 수료  
前 구미차병원 정형외과 교수 역임



진료분야 인공관절수술 (고관절, 무릎), 골절, 관절염, 족부, 외상

정 석 환 / 정형외과장



▲ 수술실 선생님들 단체사진

## 병원 속 틀린 그림 찾기

같이보이는 칠곡가톨릭병원의 사진 속에  
틀린 곳이 무려 5개나 있습니다!  
눈 크게 뜨고 찾아 보신 후 틀린 곳을 찾아  
홍보전략팀으로 보내주세요 : D

- ▶ 마감 : 6월 15일까지
  - ▶ 당첨자 발표 : 26년 3분기 소식지 및 개별 연락
  - ▶ 보내실 곳 : 이메일 / hongbo2500@naver.com  
카카오톡 ID / Me\_zero0908
- \* 정답을 맞히신 분들 중 3분을 추첨하여  
네이버 페이 5,000원 상품권을 드립니다.  
내원 환자 및 직원들 모두 참여 가능합니다!

### 1분기호 틀린그림찾기 추첨 결과

외래간호팀 이영희  
진료협력센터 김지원  
7병동 백창은

\* 개별 연락 후 2026년 6월 30일에 일괄 전송해 드립니다.

### NAVER 블로그



칠곡가톨릭병원에서 블로그를 운영하고 있습니다!  
의료 정보부터 원내 소식까지 업로드 하고 있으니  
많고 많고 또 많은 관심 부탁드립니다!  
(여러분의 공감과 댓글은 홍보전략팀에게 큰 힘이 됩니다!)

# 칠곡가톨릭병원 외래진료 일정

진료과	의사	월		화		수		목		금		토	전문분야
		오전	오후	오전	오후	오전	오후	오전	오후	오전	오후		
내과	유승현	●	●	●	●	●	●	검사	휴진	●	검사	순환진료	소화기 질환, 호흡기 질환 내분비 질환, 신장 질환 간·담도·췌장 질환 심혈관 질환 (심장초음파 시행)    내시경센터   4회 연속 우수내시경실 인증 위·대장내시경 누적 16만례 달성
	황수은	●	●	검사	휴진	●	●	●	검사	●	●	순환진료	
	최재원	●	검사	●	휴진	●	휴진	●	휴진	검사	휴진	순환진료	
정형외과	강병규	●	수술	수술	●	●	휴진	수술	●	●	수술	순환진료	골절, 퇴행성관절염, 골다공증 인공관절·관절경 수술, 수술 후 재활    도수치료, 체외충격파, 고출력레이저, 신장분사 시행 등 수술 후 재활치료
	오탈범	●	수술	●	수술	수술	●	●	휴진	수술	●	순환진료	
	정석환	수술	●	●	수술	●	수술	●	수술	●	휴진	순환진료	

\* 내과, 정형외과 토요일 진료 일정은 매주 달라지므로 홈페이지를 참조하여 주세요.

외과	석상보	●	●	●	●	●	휴진	●	●	●	●	●	내시경, 담낭염·총수염, 복강경 수술, 치질, 탈장, 화상, 정맥류
신경외과	김영균	●	●	●	●	●	격주진료	●	●	●	●	격주진료	뇌출혈, 뇌경색, 뇌진탕, 어지럼증, 두부 외상, 척추질환, 디스크, 척추협착증
신경과	배창범	●	●	●	휴진	●	●	●	●	●	●	휴진	두통, 어지럼증, 뇌출혈 말초신경질환 신경심리검사, 치매, 파킨슨
산부인과	한치동	●	휴진	●	휴진	●	휴진	●	휴진	●	휴진	휴진	월경통, 월경장애, 자궁내시경 여성맞춤검진
이비인후과	강병준	●	●	●	●	●	●	●	격주진료	●	●	격주진료	중이염, 인후두편도질환, 알러지 부비동염·비중격 비염수술
치과	박옥희	●	●	●	●	●	휴진	●	●	●	●	●	보철치료, 충치, 신경치료, 턱관절장애

\*외래 일정은 변동 가능성이 있으므로, 예약 및 내원 전 확인 부탁드립니다.

진료 예약 및 문의: 칠곡가톨릭병원 통합 콜센터 ☎ 053)320-2500

내과/정형외과 토요 진료 일정표 → 

" 365일 24시간 불이 꺼지지 않는 "

대구 북구 유일

지역응급의료기관

칠곡가톨릭병원  
응급실 안내

- ✓ 대구 북구 유일 지역응급의료기관 지정
- ✓ 응급의료기관평가 최우수 등급 획득 (대구 2위)
- ✓ 365일 24시간 연중무휴 전문의 진료
- ✓ 13개 진료과의 전문의와 체계적인 협진 시스템
- ✓ 신속, 정확한 응급처치 및 야간 입원치료로 원스톱 의료 서비스
- ✓ 인공호흡기, CT, MRI 등 첨단 응급장비 및 부속시설 보유